



# MANUAL

## RS-120/S GSM

Inkoppling av GSM-kort (Mobil 67) till  
larmsändaren RS-120/S

**SLK Larmsystem**  
Domnarvsgatan 11, 3 tr  
163 53 SPÅNGA  
08-38 29 55  
[www-slksys.com](http://www-slksys.com)

## Innehållsförteckning

Allmänt	1.0
Komponenter och anslutningar på kortet	2.0
Programmering	3.0

### 1.0 Allmänt

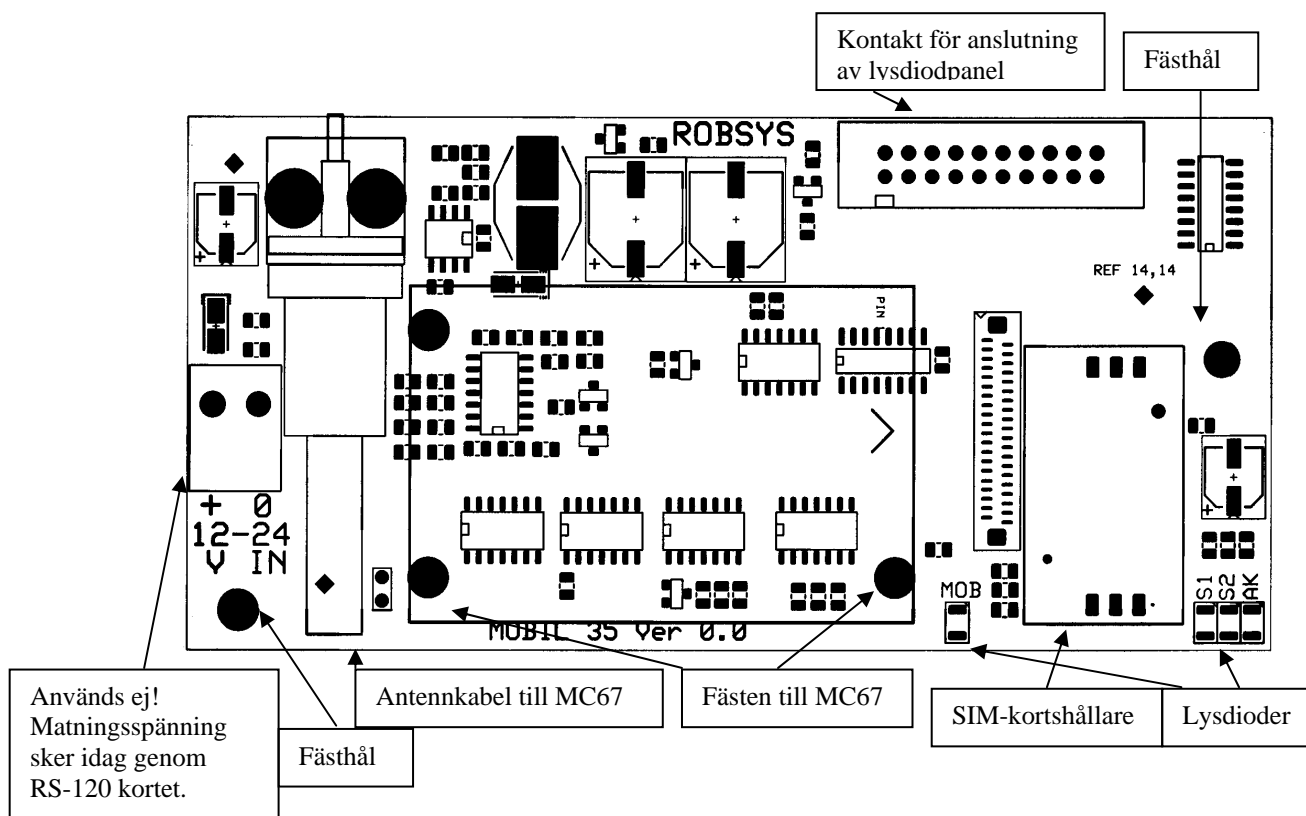
Tilläggskortet RS120-MOBIL67 ver 1.0 används för överföring av larm via GSM-nätet. GSM-kortet kan anslutas till larmsändaren RS-120/S och RS-120/E\*.

\* Kräver promversion VE01.18 eller senare. RS-120/E-kortet behöver dessutom modifieras för att kunna hantera GSM-kortet. Kontakta din återförsäljare för vidare info.

#### **OBS!**

Om ingen konfigurering finns som aktiverar GSM-modulen, finns det ingen indikering på att den är i drift. Prova därför alltid att föra över den konfigurering som ska användas och vänta ca 30 sek efter spänningsreset på att kortet ska börja indikera att det är i drift.

## 2.0 Komponenter och anslutningar på kortet



Bilden visar RS120 MOBIL67.

### Montering

Kortet monteras på RS120 så att expansionskontakten på RS120 ansluts till kontakten på undersidan av kortet. Fastsättning sker normalt med distanser till RS120 (fästhål vid dipswitchar och bakom linjedelen).

GSM-kortet behöver ej separat matningsspänning. Kortet får sin matning genom RS-120/S grundkortet (via 20-poliga headerkontakten). Mao så används normalt inte matningsplinten på GSM-kortet.

Kontakt för anslutning av lysdiodpanel används när både GSM-modul och lysdiodpanel skall användas, om enbart lysdiodpanel skall användas ansluts den direkt till Expansionskontakten på RS120.

### Statusindikering

Lysdioderna S1 och S2 indikerar signalstyrka på GSM-signalen och betyder:

Ingen tänd	= ingen signal
S1 tänd	= låg signal
S2 tänd	= signal OK
S1 och S2 tänd	= kraftig signal

Lysdioden AK lyser när RS120 kontaktar GSM-modulen

Lysdioden MOB blinkar med kort blink var 3e sekund när kontakt med GSM-nät finns.

## 3.0 PC-programmering

### Allmänt

Här följer en enkel beskrivning av hur GSM-funktionerna programmeras. Förutom att telefonnumrena som skall ringas via GSM läggs in på separat ställe så sker programmeringen i stort sett på samma sätt som då vanlig telefonlinje (PSTN) används.

För utförligare programmeringsinstruktion se manualen till RS-120/S.

### Överföring både via fasta telenätet (PSTN) och via GSM

Om både fast telefonlinje och GSM skall användas som överföringsväg så skall telefonnummer läggas in både under "Telefon\*" (PSTN) och "Uppr GSM" (via GSM).

Om så önskas kan då larmen normalt överföras via det fasta telenätet men vid telefel skickas via GSM som sekundär överföringsväg.

Ex. Larm skall överföras till larmcentral (LC) med P100-protokollet. Normalt ska larmet skickas via PSTN men om detta inte fungerar skall larmet överföras via GSM.

Primärnummer till LC är: 081234567

Sekundärnummer är: 0317654321

Fyll i följande under "Telefon\*"

Nummer	System	Minicall text telefon SMS till 1a telefon
1 081234567	P100-Kod utan tal	
2 0317654321	P100-Kod utan tal	
3	Inget system	
4	Innet system	

och följande under "Uppr GSM"

Nummer	System
1 081234567	GSM P100-Kod utan tal
2 0317654321	GSM P100-Kod utan tal
3	Inget system
4	Inget system
5	Inget system
6	Inget system
7	Inget system
8	Inget system

Fel på GSM indikeras på ut1

Fel på GSM överföring indikeras som linjefel

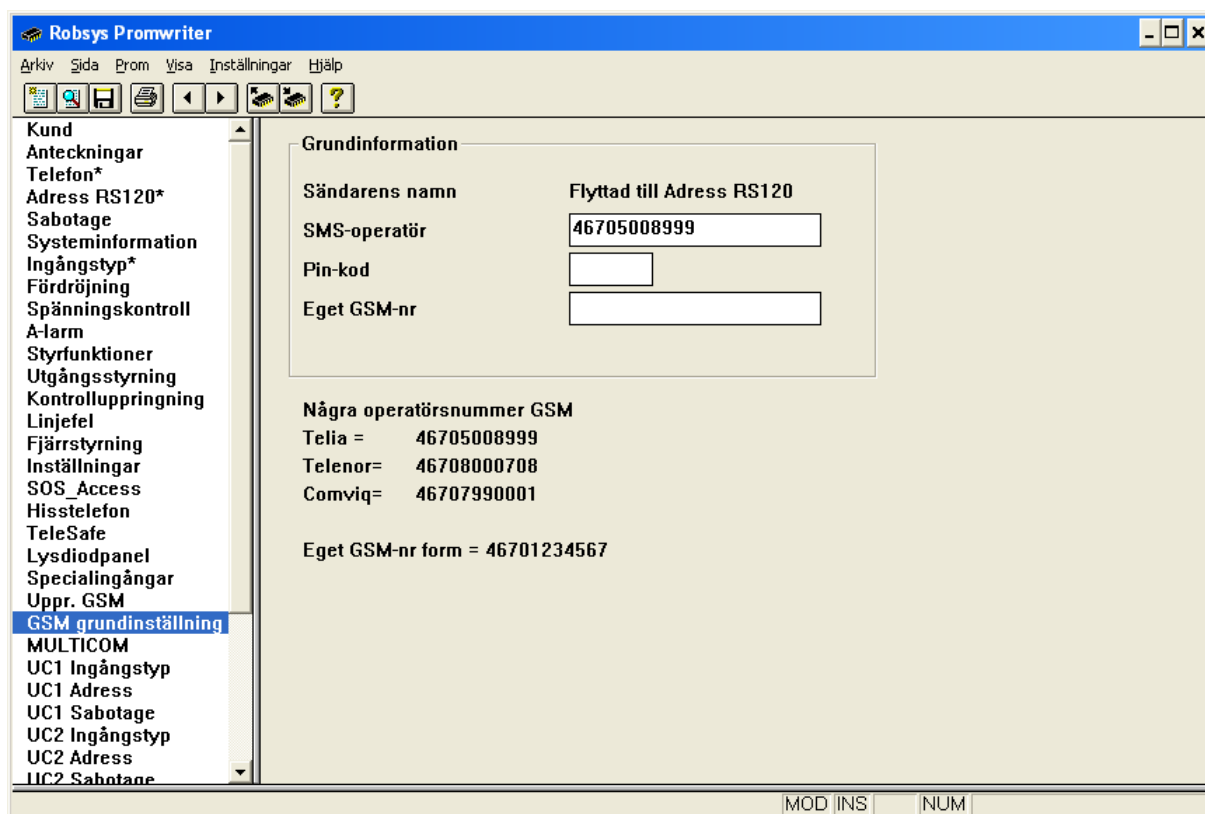
Om larm ska överföras via GSM i första hand skall telefonnummerplats 1 och 2 lämas tomt under "Telefon\*", dessa nummer skall istället läggas in på plats 3 och 4. Numrena under "Telefon" normalt har mao högre prio än de under "Uppr GSM".

## GSM grundinställning

**SMS operatör:** Här anges operatörens nummer för SMS tjänsten om SMS skall användas. Det angivna numret på bilden nedan gäller för Telia.

**Pin-kod:** Här anges pin koden om sådan skall användas

**Eget GSM-nr:** Här anges GSM-enhetens telefonnummer. Vid mottagning av SMS från enheten så är det detta nummer som kommer upp som avsändare.



The screenshot shows the 'Robsys Promwriter' application window. The title bar reads 'Robsys Promwriter'. The menu bar includes 'Arkiv', 'Sida', 'Prom', 'Visa', 'Inställningar', and 'Hjälp'. Below the menu bar is a toolbar with icons for file operations and navigation. The main window is divided into a left sidebar and a main content area.

**Left Sidebar (Navigation Menu):**

- Kund
- Anteckningar
- Telefon\*
- Adress RS120\*
- Sabotage
- Systeminformation
- Ingångstyp\*
- Fördröjning
- Spänningskontroll
- A-larm
- Styrfunktioner
- Utgångsstyrning
- Kontrolluppringning
- Linjefel
- Fjärrstyrning
- Inställningar
- SOS\_Access
- Hisstelefon
- TeleSafe
- Lysdiodpanel
- Specialingångar
- Uppr. GSM
- GSM grundinställning**
- MULTICOM
- UC1 Ingångstyp
- UC1 Adress
- UC1 Sabotage
- UC2 Ingångstyp
- UC2 Adress
- UC2 Sabotage

**Main Content Area (GSM Grundinställning):**

**Grundinformation**

Sändarens namn	Flyttad till Adress RS120
SMS-operatör	<input type="text" value="46705008999"/>
Pin-kod	<input type="text"/>
Eget GSM-nr	<input type="text"/>

**Några operatörsnummer GSM**

Telia =	46705008999
Telenor=	46708000708
Comviq=	46707990001

Eget GSM-nr form = 46701234567

At the bottom right of the window, there are two input fields labeled 'MOD | INS' and 'NUM'.

## Uppr. GSM

**Nummer:** Här anges det telefonnummer som skall ringas upp

**System:** Ange vilket system som det uppringande numret har  
Tillgängliga system är:

- SMS med och utan motringning. För information se Minicall i RS120 manualen
- LA100 (rekommenderas vid överföring till larmcentral via GSM)
- P100 (fungerar relativt bra vid GSM överföring)
- Minicall med och utan motringning
- Hemtelefon med och utan motringning
- SOS Access (rekommenderas vid överföring till larmcentral via GSM)
- SMS OVLS (SMS till SOS där GPS-position\* kan bifogas)
- ContactiD (fungerar relativt bra vid GSM överföring)
- SIA (fungerar relativt bra vid GSM överföring)

\* Kräver att GPS-enhet finns ansluten

**Fel på GSM indikeras på ut1:** Indikerar GSM fel på utgång 1

**Fel på GSM överföring indikeras som linjefel:** Bocka i kryssrutan om du vill att GSM fel ska indikeras som normalt linjefel.

**Kod Nodfel GSM:** Här anges kod för GSM fel, obs att för överföring av felkod måste en vanlig teleföbindelse finnas. Annars överförs GSM fel när GSMen kommer i drift igen.

The screenshot shows the Robsys Promwriter software interface. The main window has a menu bar with 'Arkiv', 'Sida', 'Prom', 'Visa', 'Inställningar', and 'Hjälp'. Below the menu is a toolbar with various icons. The left sidebar contains a list of configuration categories, with 'Uppr. GSM' selected. The main area displays a table for configuring GSM lines:

Nummer	System
1	Inget system
2	Inget system
3	Inget system
4	Inget system
5	Inget system
6	Inget system
7	Inget system
8	Inget system

Below the table, there are two checkboxes:

- Fel på GSM indikeras på ut1
- Fel på GSM överföring indikeras som linjefel

At the bottom, there are fields for 'Kod Nodfel GSM' and 'Grupp' (a 2x2 grid of boxes). Below these are 'Fel' and 'OK' labels with corresponding input fields. The status bar at the bottom shows 'INS' and 'NUM' buttons, and the Windows taskbar at the very bottom shows the Start button, Microsoft Word - MAN\_M4, Robsys Promwriter, and the system clock at 10:04.

## Adress RS120\*

**Text SMS:** Här skrivs den önskade texten in för varje larmingång.

Om ingen text skrivs in kommer den överförda texten att bli "LARMKOD (den 8 ställiga koden under "Kod grund")

*OBS! Lamkod måste alltid fyllas i för respektive ingång som skall användas! Detta görs med 8 siffror under "Kod grund" oavsett om larmet skall skickas till larmcentral eller ej. Vilka siffror som anges har givetvis ingen betydelse såvida larmet inte ska skickas till larmcentral.*

Kod grund	Grupp	Återst. grund	Grupp	Text SMS	ING.
11111111				Låg temperatur	1
22222222				Högt tryck	2
					3
					4
					5
					6
					7
					8

Kod tillägg	Grupp	Återst. tillägg	Grupp	Text SMS	ING.
					101
					102
					103
					104
					105
					106
					107
					108

Sändarens namn  
SLK Larmsystem

## SMS Överföring

SMS-texten som skickas ut har följande format:

[Objektets namn] [ingångsstatus] [Larmbeskrivning]

[Objektets namn] "Sändarens namn" fylls i längst ner till höger under "Adress RS120\*\*"

[Ingångsstatus]\* byts ut mot texten "LARM" eller "ÅTERSTÄLLNING" (sköts automatiskt)

[Larmbeskrivning] "Text SMS" Här beskriver man larmtyp för resp. ingång.

Exempel på hur ett SMS kan se ut vid larm på ingång 1 med programmering enligt bilden ovan:  
"SLK Larmsystem LARM Pumplarm ing 1"

\* Kan även skickas med texten "SABOTAGE" vid användning av balanserade ing.